

Guide d'utilisation

**Application d'importation de donnée à installer
gratuitement sur votre ordinateur (PC)**

Table des matières

1.	CONTENU DU GUIDE D'UTILISATION	3
2.	UTILISATION DE <i>SIMPLITRACE EXPRESS</i>	4
3.	TÉLÉCHARGEMENT ET INSTALLATION DE <i>SIMPLITRACE EXPRESS</i>	5
4.	PREMIÈRE CONNEXION À <i>SIMPLITRACE EXPRESS</i>	6
5.	PAGE D'ACCUEIL DE <i>SIMPLITRACE EXPRESS</i>	8
1.1	IMPORTER DES IDENTIFIANTS VERS <i>SIMPLITRACE</i>	9
1.1.1	Sélection du bâton de lecture	9
1.1.2	Télécharger les numéros du bâton de lecture vers <i>SimpliTRACE</i>	10
1.2	ACCÉDER À MES SESSIONS D'IMPORTATION DANS <i>SIMPLITRACE</i>	12
1.3	MES PARAMÈTRES DE CONNEXION	13
1.4	AIDE	13
1.5	QUITTER L'APPLICATION <i>SIMPLITRACE EXPRESS</i>	13
6.	UTILISATION DES DONNÉES DU BÂTON DE LECTURE AVEC <i>SIMPLITRACE</i>	14
1.6	PARAMÈTRES DU COMPTE	14
1.7	ACCÉDER À MES IDENTIFIANTS IMPORTÉS DE <i>SIMPLITRACE EXPRESS</i> POUR FAIRE MES DÉCLARATIONS	15
1.8	APERÇU DU FORMULAIRE DE SAISIE STANDARD	15
1.9	APERÇU DU TYPE DE FORMULAIRE DE DÉCLARATION MASSIVE	16

1. Contenu du guide d'utilisation

Ce guide d'utilisation explique les différentes fonctions de **SimpliTRACE Express**. L'application d'importation de données est complémentaire à l'application **SimpliTRACE** et est compatible avec les bâtons de lecture électronique *RFID* supportés par Attestra.

L'application **SimpliTRACE Express** a été conçue par Attestra dans le but de remplacer de manière définitive le logiciel *FormCLIC*. Avec cette application, les utilisateurs peuvent importer dans **SimpliTRACE** des données enregistrées à l'aide d'un bâton de lecture et ainsi produire leurs déclarations plus facilement.

Des conseils vous sont offerts tout au long du guide afin de vous aider à utiliser l'application **SimpliTRACE Express** sans difficulté. Nous vous suggérons fortement de vous y référer au besoin. Les deux pictogrammes suivants attireront votre attention vers des conseils et informations importantes :



« L'ampoule électrique » indique qu'un conseil est fourni à cette étape de votre lecture ;

« Le point d'exclamation » indique qu'une information est importante.

Pour obtenir de l'assistance technique, communiquez avec le Service à la clientèle d'Attestra aux coordonnées suivantes :

Soutien technique d'Attestra

Du lundi au vendredi, de 8 h 30 à 12 h et de 13 h à 16 h 30
(sauf jours fériés)

Tél. : 450 677-1757

Tél. sans frais : 1 866 270-4319

Courriel : sac@attestra.com

2. Utilisation de *SimpliTRACE Express*

Afin d'utiliser l'application *SimpliTRACE Express*, vous devez avoir accès à Internet et être inscrit à *SimpliTRACE*. Vous devrez avoir en main votre *nom d'utilisateur* ainsi que le *mot de passe* de votre compte *SimpliTRACE*.

Si vous n'êtes pas inscrit à l'application *SimpliTRACE*, veuillez communiquer avec le Service à la clientèle d'Attestra. Un agent vous aidera à obtenir les codes d'accès requis. Lors de votre inscription, il est préférable de fournir une adresse de courriel valide.

Service à la clientèle d'Attestra

**Du lundi au vendredi, de 8 h 30 à 12 h et de 13 h à 16 h 30
(sauf jours fériés)**

Tél. : 450 677-1757 #1

Tél. sans frais : 1 866 270-4319 #1

Courriel : sac@attestra.com



Notez qu'il est préférable de fournir une adresse de courriel valide afin d'obtenir le nom d'utilisateur et le mot de passe de votre compte *SimpliTRACE*. De plus, puisque ces informations sont confidentielles, nous vous recommandons de ne pas les divulguer.

3. Téléchargement et installation de *SimpliTRACE Express*

L'application *SimpliTRACE Express* doit être téléchargée via le site Web d'Attestra. Suite au téléchargement, une courte procédure d'installation doit être suivie.

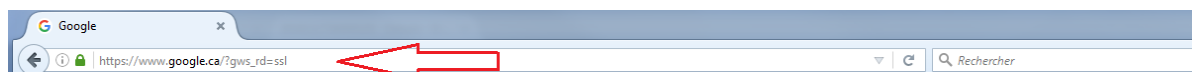
Pour télécharger l'application *SimpliTRACE Express* et consulter la procédure d'installation, rendez-vous à l'adresse suivante : <https://attestra.com/en/traceability/livestock/technological-tools/#express> et cliquez sur le bouton télécharger :



Télécharger SimpliTRACE Express



Vous pouvez entrer l'adresse URL ci-dessus dans le navigateur Web de votre choix (Internet Explorer, Firefox, Google Chrome, etc.).

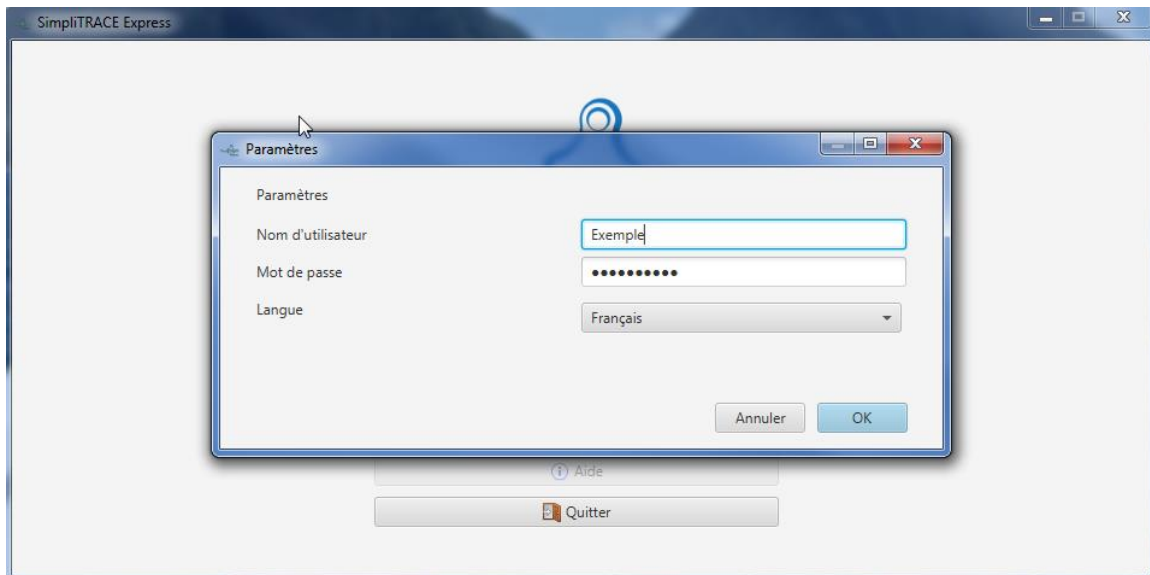


4. Première connexion à *SimpliTRACE Express*


À la suite de l'installation de *SimpliTRACE Express*, vous devrez entrer dans les champs appropriés de la fenêtre suivante votre *nom d'utilisateur* ainsi que votre *mot de passe*, que vous avez choisi lors de la création de votre compte sur *SimpliTRACE*.

Cette page vous permettra également de sélectionner la langue d'affichage du logiciel. Notez que vous n'aurez pas à entrer ces informations de nouveau lors de votre prochain accès à votre compte.

Figure 1 : Page d'accès

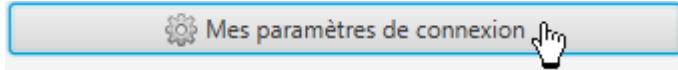


Champs d'information du formulaire :

- **Nom d'utilisateur** : Entrez votre nom d'utilisateur pour l'application *SimpliTRACE*.
- **Mot de passe** : Entrez votre mot de passe pour l'application *SimpliTRACE*.
- **Langue** : La langue d'affichage du logiciel apparaîtra. Pour sélectionner une autre langue, cliquez sur la langue de votre choix dans le menu déroulant.
- Cliquez sur le bouton 

Notez que vous pouvez visualiser les paramètres de votre compte en tout temps, en cliquant sur le menu « *Mes paramètres de connexion* ». Ce lien permet également à d'autres utilisateurs d'accéder à leur compte.

Figure 2 : Accès aux paramètres de votre compte



Afin d'assurer la confidentialité ainsi que la sécurité de l'accès à **SimpliTRACE**, les champs d'information réservés au *nom d'utilisateur* ainsi qu'au *mot de passe* sont sensibles à la casse, ce qui veut dire que ces champs sont programmés afin de distinguer les différents caractères que vous entrez, comme les lettres majuscules et les lettres minuscules.

Si vous n'entrez pas le bon nom d'utilisateur ou le bon mot de passe, un message d'erreur apparaîtra à l'écran. Si vous obtenez ce message d'erreur après plusieurs tentatives, assurez-vous que la touche « Majuscule » de votre clavier n'est pas activée ou contactez le Service à la clientèle d'Attestra.

Service à la clientèle d'Attestra

Du lundi au vendredi, de 8 h 30 à 12 h et de 13 h à 16 h 30

(sauf jours fériés)

Tél. : 450 677-1757 #1

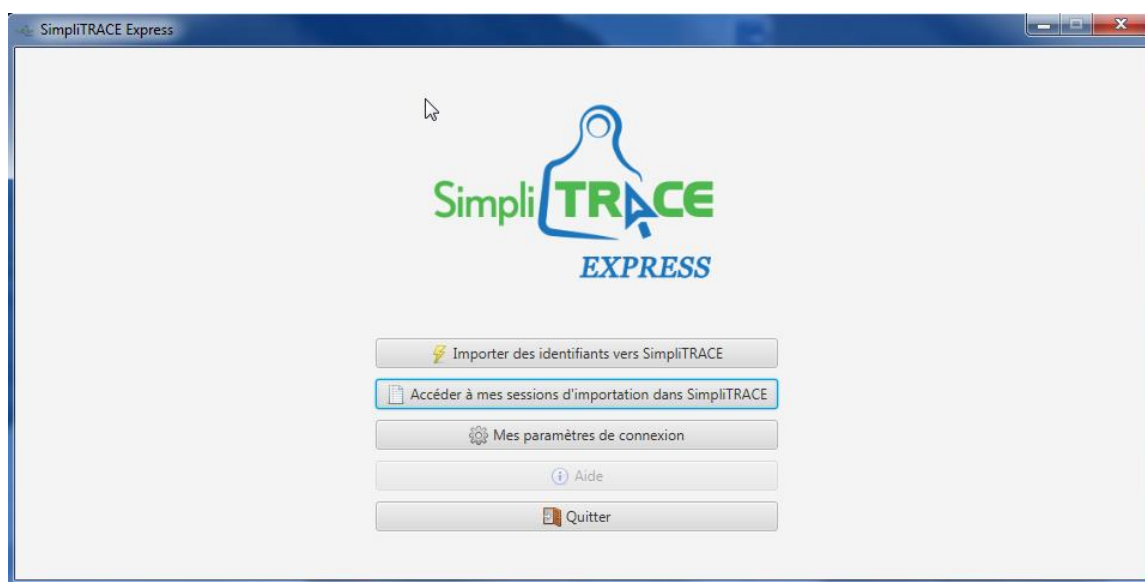
Tél. sans frais : 1 866 270-4319 #1

Courriel : sac@attestra.com

5. Page d'accueil de *SimpliTRACE Express*

La page d'accueil de *SimpliTRACE Express* est composée de **5 menus**. Ces menus donnent accès à des fonctionnalités spécifiques de l'application. Le fonctionnement de chaque menu est expliqué de façon détaillée dans les sections suivantes du guide d'utilisation.

Figure 3 : Page d'accueil

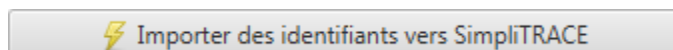


- Importer des identifiants vers *SimpliTRACE* | [Section 5.1](#)
- Accéder à mes sessions d'importation dans *SimpliTRACE* | [Section 5.2](#)
- Mes paramètres de connexion | [Section 5.3](#)
- Aide | [Section 5.4](#)
- Quitter | [Section 5.5](#)

5.1 Importer des identifiants vers *SimpliTRACE*

Le bouton **Importer des identifiants vers *SimpliTRACE*** vous permet de télécharger les numéros de boucles lues avec votre bâton de lecture.

Figure 4 : Menu « Importer des identifiants vers *SimpliTRACE* »



Lorsque vous choisissez « OK » dans les applications *SimpliTRACE* et *SimpliTRACE Express*, cela confirme votre choix et vous amène à l'étape suivante. Si vous choisissez « Annuler », vous serez dirigé vers la fenêtre précédente.

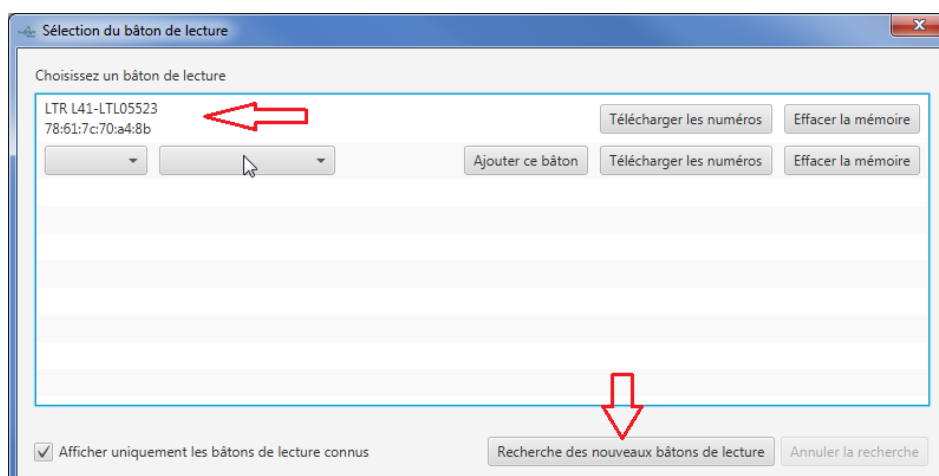
5.1.1 Sélection du bâton de lecture

Cette interface vous permet d'accéder aux différentes fonctionnalités et d'établir une connexion entre le module *SimpliTRACE Express* et votre bâton de lecture.

Bluetooth (sans fil):

Si le bâton de lecture communique avec votre ordinateur via Bluetooth, vous devez cliquer sur « Rechercher des nouveaux bâtons de lecture ». Celui-ci apparaîtra dans la liste, vous devez sélectionner le bouton « Télécharger les numéros » afin de récupérer les numéros d'identifiants qui sont enregistrés dans le lecteur.

Figure 5 : Sélection du bâton de lecture (*Bluetooth*)

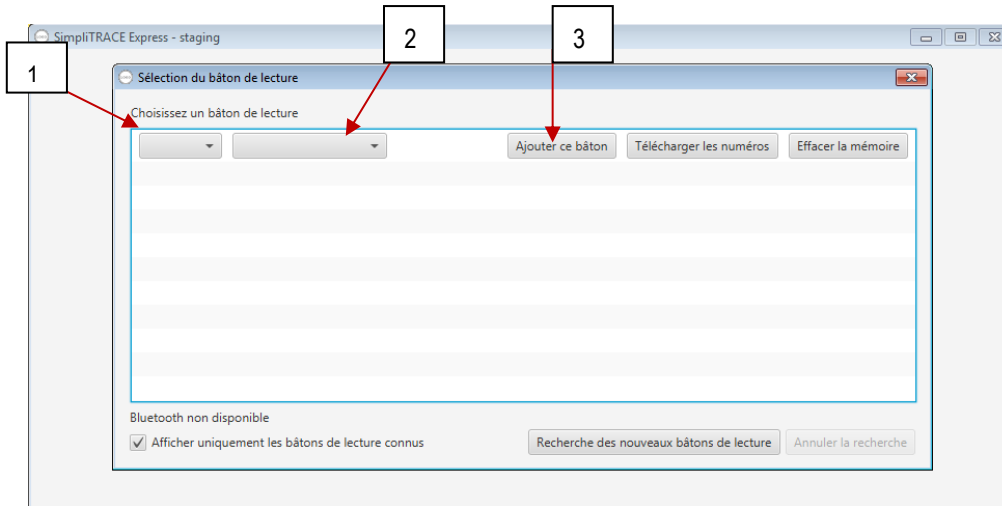


Sériel (avec fil):

Si le bâton de lecture communique avec votre ordinateur à l'aide d'un câble de transfert de données, vous devez suivre les 3 étapes suivantes :

1. Dans la 1^{ère} liste déroulante, choisir le port de communication ;
2. Dans la 2^e liste déroulante, choisir le fournisseur de votre bâton de lecture ;
3. Cliquer sur « Ajouter ce bâton ».

Figure 6 : Sélection du bâton de lecture (Sériel)



Vous pourrez ensuite « *Télécharger vos numéros* » d'identifiants.

5.1.2 Télécharger les numéros du bâton de lecture vers SimpliTRACE

Lorsque vous cliquez sur le bouton « *Télécharger les numéros* », plusieurs fenêtres de message apparaîtront. Vous devez lire chaque message et indiquer votre choix.

Vous pouvez télécharger les numéros en supprimant ou en conservant le contenu du bâton de lecture.

Figure 7 : Télécharger les numéros du bâton de lecture

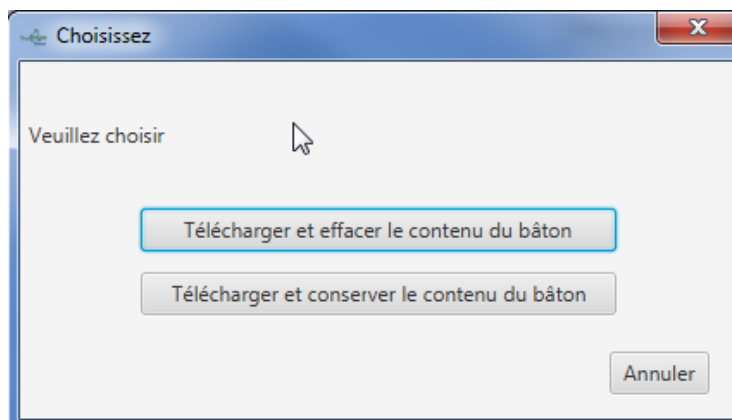


Figure 8 : Choisissez votre numéro d'intervenant

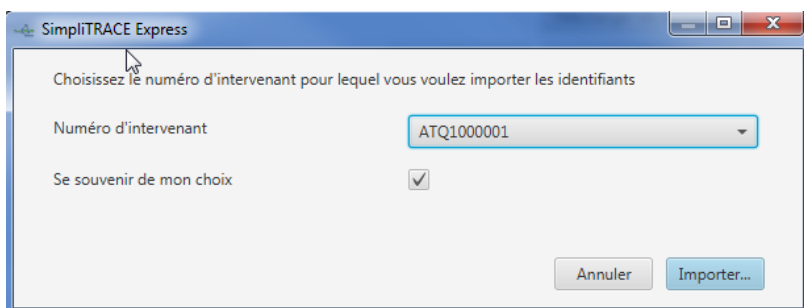


Figure 9 : Assurez-vous que le lecteur est allumé

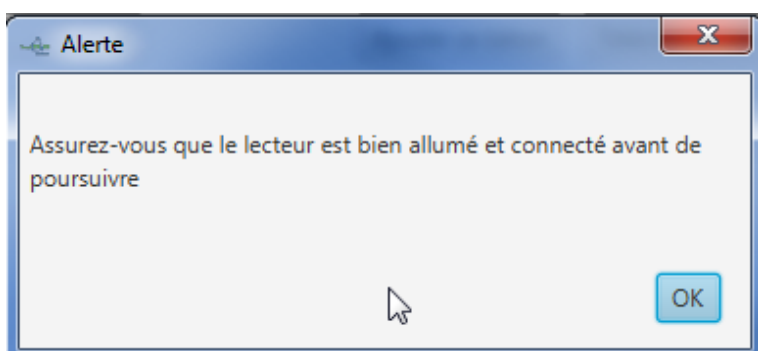


Figure 10 : Le nombre d'identifiants transférés à *SimpliTRACE* s'affichera à l'écran

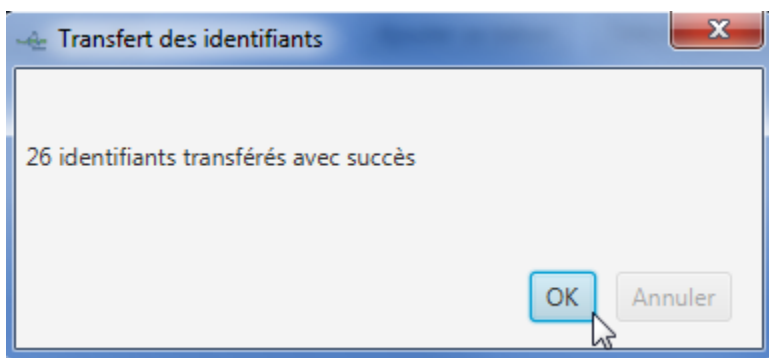
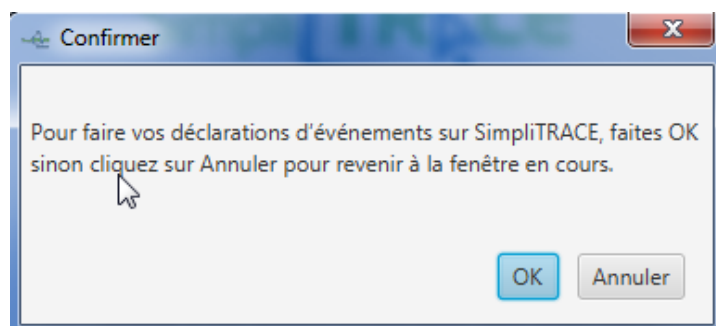


Figure 11 : Pour effectuer vos déclarations d'événements sur *SimpliTRACE*

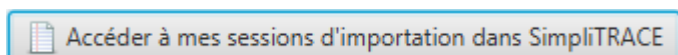


Si vous choisissez « OK », vous serez dirigé directement dans l'application *SimpliTRACE*. Si vous cliquez « Annuler », vous reviendrez au Menu page d'accueil sans que le transfert n'ait été effectué.

5.2 Accéder à mes sessions d'importation dans *SimpliTRACE*

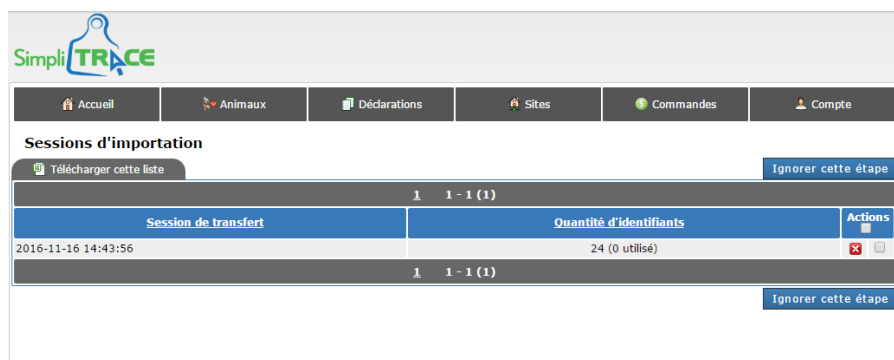
Le bouton « Accéder à mes sessions d'importation dans *SimpliTRACE* » vous permet d'accéder directement aux sessions d'importations de données dans votre compte *SimpliTRACE* et de procéder à vos déclarations s'il y a lieu.

Figure 12 : Menu « Accéder à mes sessions d'importation dans *SimpliTRACE* »



Note : Vous pouvez accéder à vos sessions d'importations en tout temps, en vous connectant à votre compte dans *SimpliTRACE* et en cliquant sur « Identifiants importés de *SimpliTRACE Express* ».

Figure 13 : Connexion *SimpliTRACE* <https://simplitrace.attestra.com/login>



5.3 Mes paramètres de connexion

Le bouton « *Mes paramètres de connexion* » vous permet de définir ou modifier vos paramètres d'accès à l'application.

Figure 14 : Menu « Mes paramètres de connexion »

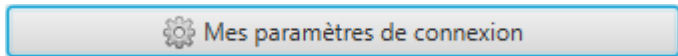
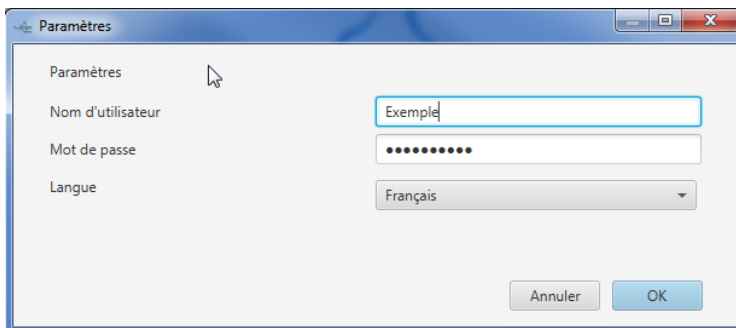


Figure 15 : Paramètres de connexion



5.4 Aide

Le bouton « *Aide* » du menu principal de l'application **SimpliTRACE Express** est temporairement désactivé. Pour obtenir de l'aide, veuillez communiquer avec un agent du support technique :

Soutien technique d'Attestra

Du lundi au vendredi, de 8 h 30 à 12 h et de 13 h à 16 h 30

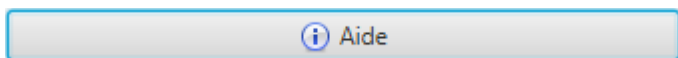
(sauf jours fériés)

Tél. : 450 677-1757

Tél. sans frais : 1 866 270-4319

Courriel : sac@attestra.com

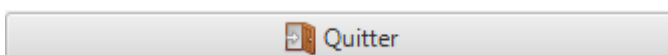
Figure 16 : Menu « Aide »



5.5 Quitter l'application **SimpliTRACE Express**

Le bouton « *Quitter* » vous permet de quitter de façon sécuritaire l'application. Il est fortement suggéré d'utiliser cette méthode.

Figure 17 : Menu de sortie



6. Utilisation des données du bâton de lecture avec SimpliTRACE

6.1 Paramètres du compte

Pour compléter vos déclarations avec les données téléchargées à partir de votre bâton de lecture, deux options s'offrent à vous :

1. Type de formulaire de déclaration **standard** ;
2. Type de formulaire de déclaration **massive**.

Pour choisir le type de formulaire de déclaration que vous désirez utiliser, veuillez suivre les étapes suivantes :

1. Aller sur le module « *Compte* » ;
2. Choisir entre les onglets « *Massive* » ou « *Standard* » dans le menu déroulant « *Type de formulaire de déclaration* » ;
3. Cliquer sur « *Enregistrer* ».

Figure 18 : Modifier vos paramètres d'accès

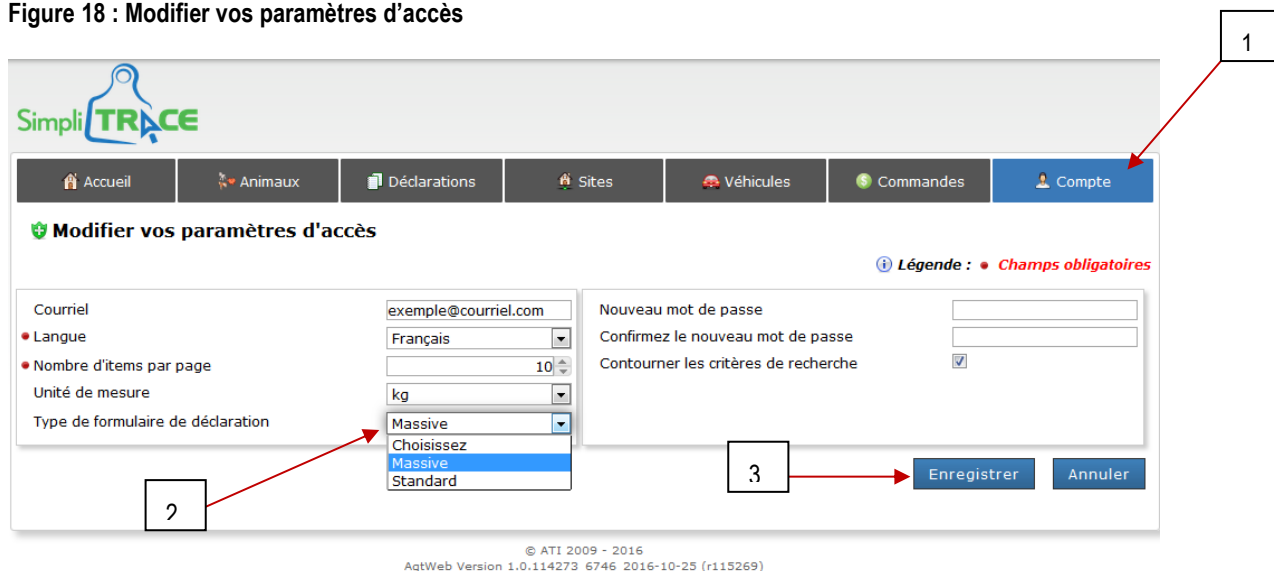


Figure 18 shows the 'Modifier vos paramètres d'accès' page in the SimpliTRACE application. The page includes a navigation bar with 'Compte' selected. The main content area features a legend for 'Champs obligatoires' and several input fields. A dropdown menu for 'Type de formulaire de déclaration' is open, showing options: 'Massive', 'Choisissez', 'Massive', and 'Standard'. Red arrows and numbered boxes (1, 2, 3) indicate the steps: 1 points to the 'Compte' menu item, 2 points to the dropdown menu, and 3 points to the 'Enregistrer' button.



Notez que l'application enregistrera votre choix pour les connexions futures. Si vous désirez changer de type de formulaire de déclaration, vous devrez modifier vos paramètres à nouveau.

6.2 Accéder à mes identifiants importés de *SimpliTRACE Express* pour faire mes déclarations

Pour accéder à vos identifiants importés de *SimpliTRACE Express*, 2 options sont possibles :

1. Sur la page d'accueil, cliquer sur le lien « *Identifiants importés de SimpliTRACE Express* » ;
2. Lors d'une déclaration, le lien « *Rechercher dans mes sessions d'importations* » vous permet d'accéder à vos identifiants importés.

6.3 Aperçu du formulaire de saisie standard

Figure 19 : Identifiants importés

Note : l'image peut différer selon le type d'événement

• Site de déclaration

Informations complémentaires

• Date

Heure : :

• Vous devez saisir le numéro ou l'adresse du site de provenance

Site de provenance

Trouver une adresse

Nom

Pays de provenance

Code postal

Numéro de rue

Nom de rue

Ville

IMPORTANT : Les animaux de la section de gauche se verront attribuer les valeurs de la section de droite.

• Identifiants (6/15)

Générer une liste d'identifiants • 0 Identifiant

Rechercher dans mes sessions d'importations

Rechercher des identifiants visuels / Jaunes

Identifiant	Actions
❗ Aucun identifiant	

Poids

Unité de mesure

Sexe

Catégorie de l'animal

Afficher les champs hors réglementation

➕ Ajouter un identifiant

Nom du transporteur

Immatriculation - Remorque/Camion porteur

Province - Immatriculation - Remorque/Camion porteur

Immatriculation - Camion

Province - Remorque/Camion porteur

Numéro de client de La Financière agricole

Production de La Financière agricole

Numéro bovin de réforme

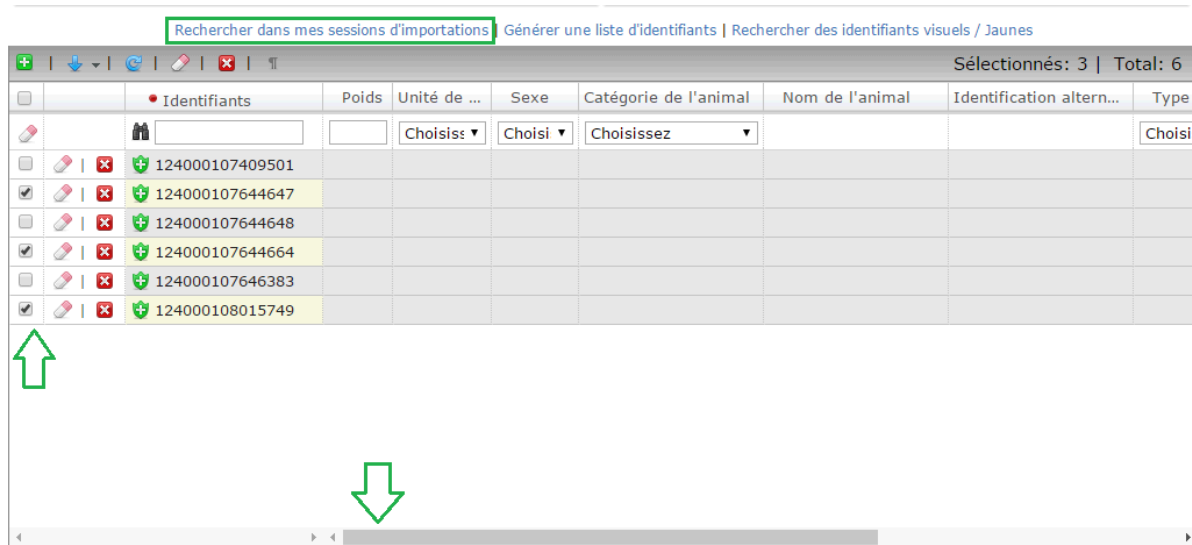
Note

1000 caractères maximum (0 / 1000)

6.4 Aperçu du type de formulaire de déclaration massive

Figure 20 : Type de formulaire de déclaration massive

Note : l'image peut différer selon le type d'événement



Identifiants	Poids	Unité de ...	Sexe	Catégorie de l'animal	Nom de l'animal	Identification altern...	Type
124000107409501							
124000107644647							
124000107644648							
124000107644664							
124000107646383							
124000108015749							

Pour en savoir plus sur **SimpliTRACE & SimpliTRACE Express**, vous pouvez suivre les tutoriels situés au bas de la page au : <https://attestra.com/tracabilite/animaux-delevage/simplitrace/>

Attestra

555, boulevard Roland-Therrien, bureau 050
 Longueuil (Québec) J4H 4E8
 Téléphone : 450 677-1757 – Téléphone sans frais : 1 866 270-4319
 Télécopieur : 450 679-6547 – Télécopieur sans frais : 1 866 473-4033
 Site Internet : www.attestra.com

Attestra conserve tous les droits de propriété. La reproduction intégrale ou partielle, la transmission électronique ou par tout autre moyen, la modification et l'utilisation à des fins commerciales ou publiques sont interdites sans l'autorisation préalable d'Attestra.